

Montageanleitung Toyota Modell: TOD, TODC, TOX och TOXC.2008-04-11/Rolf Karlsson

Lesen Sie zu erst die ganze Montageanleitung durch und kontrollieren Sie die Vollzähligkeit des Montagesatzes.

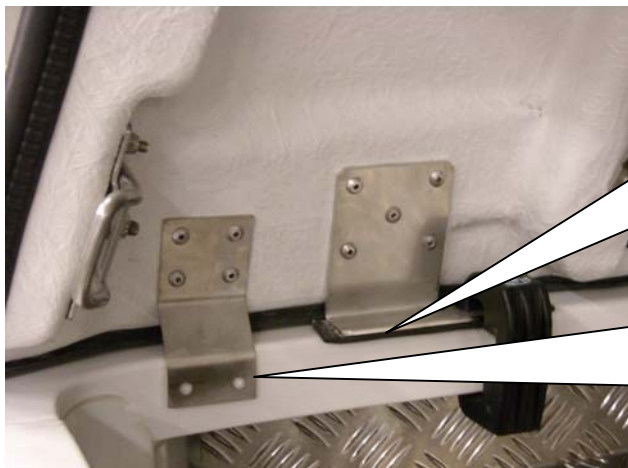
Der Montagesatz besteht aus

- 6 St. Klammern
- 1 St. Schutzklebestreifen für die Pritschenkante
- 2 St. Stiftschrauben Stirnbefestigung
- 0,7 m Zellgummileiste
- 2 St. Gegenmuttern M5
- 2 St. Vierkantscheibe Stirnbefestigung
- 2 St. Muttern M5
- 2 St. Mittelbefestigung Pritschenkante
- 4 St. Popnieten
- 2 St. Stirnbefestigung L
- 2 St. Selbstschneidende Schrauben
- 2 St. Unterlegscheiben 5,3*15
- 2 St. Schrauben M6S 5*12

Achtung! Bei einem Teil der Fahrzeuge ist es eventuell notwendig die Position der Pritsche auf dem Rahmen zu ändern um mehr Platz für die Haube zwischen Kabine und Schutzgitter zu schaffen.

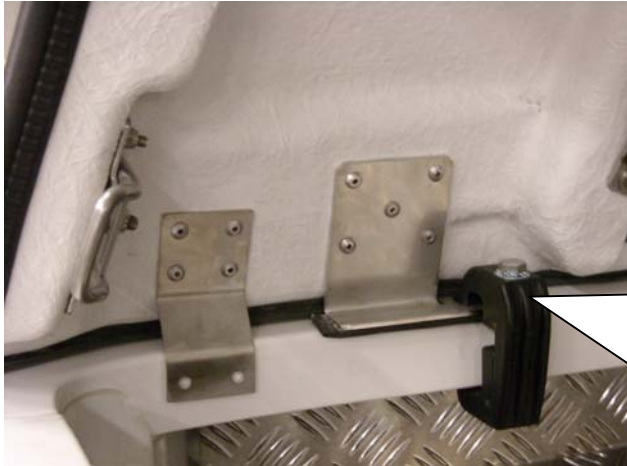


Zuerst die Pritschenkante säubern und den transparenten Schutzklebestreifen an der Pritschenkante anbringen, genau wie den Schutzklebestreifen an der hinteren Klappe.



Bevor die Haube auf ihren Platz auf das Fahrzeug gestellt wird, die Zellgummileiste an der Unterseite der Befestigungsbeschläge anbringen um Kratzer an der Pritschenkante zu vermeiden.

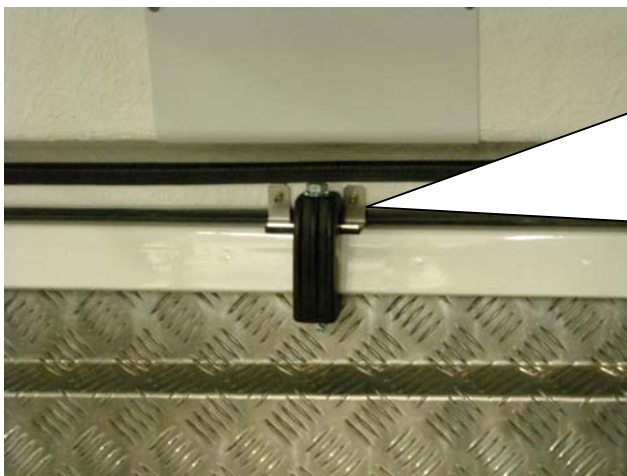
Die Haube auf ihren Platz heben. Kontrollieren Sie dass die hinteren Leitbleche nicht an der Pritschenkante scheuern, wenn Sie die Haube senken. Eventuell müssen die Bleche etwas gebogen werden.



Die Haube so nach hinten ziehen, dass sie mit der Vorderkante nicht an der Kabine scheuert. Die hinteren Klammern laut Abb. auf den Befestigungsbeschlägen anbringen, indem Sie die Haube von der Außenseite zur Pritschenkante schieben, und die Klammern gleichzeitig festziehen. **Beachten Sie! Anziehungsmoment maximal 10 Nm**

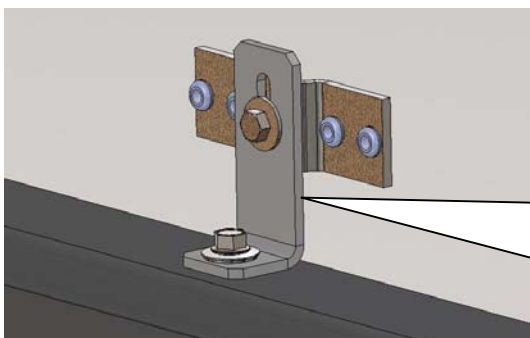


Machen Sie das Gleiche mit den Klammern auf den vorderen Befestigungsbeschlägen. **Beachten Sie! Anziehungsmoment maximal 10 Nm**

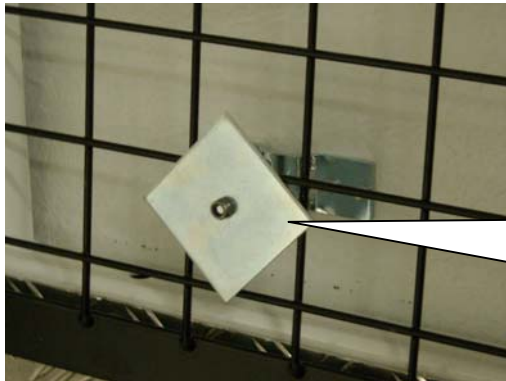


Auf Hauben mit Seitenklappen wird eine Winkelbefestigung montiert. Bringen Sie die selbstklebende Zellgummileiste an der Unterseite des Beschlages an und stellen Sie diesen auf die Pritschenkante mitten in die Klappenöffnung. Die Haubenflansche vorsichtig nach innen und unten zum Fahrzeug drücken und auf den Haubenflanschen markieren wo die Löcher für die Popnieten zu bohren sind. Die Löcher bohren und den Beschlag von außen mit den Popnieten befestigen. Danach die Kunststoffklammer laut Abb. anbringen und festziehen. **Beachten Sie! Anziehungsmoment maximal 10 Nm**

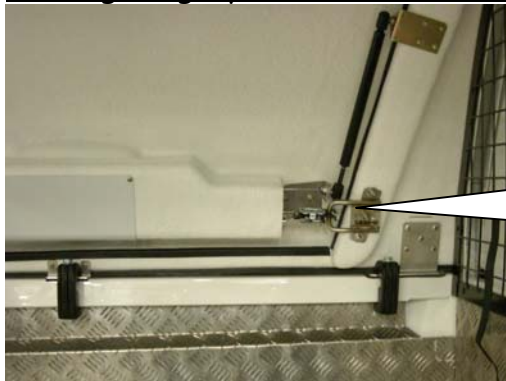
Fahrzeug ohne Schutzgitter



Montieren Sie die vorderen Befestigungen laut Abb. Platzieren Sie die Befestigung nach unten zur Pritschenkante und schrauben Sie diese im befindlichen Beschlag in der Haube fest.

Fahrzeug mit Schutzgitter

Montieren Sie die Befestigungen laut Abb. Die Stiftschrauben mit Mutter mit der Hand in den Metallbeschlag auf der Haube schrauben. Die Schrauben dann so gut wie möglich festziehen. Danach die große Vierkantscheibe und Gegenmutter montieren und festziehen.

Verriegelungssystem TODC-0055, -1155, -1133, TOXC-0055, -1155, -1133.

Kontrollieren Sie, dass die Klappen leicht zu schließen und zu öffnen sind und die Schlösser richtig eingestellt sind. Bei Bedarf das Schloss oder den Verriegelungsbügel nachstellen.



Am Mittelschloss gibt es die Möglichkeit die Länge der Verriegelungsstangen zu ändern indem man den Kunststoffclips löst und die Verriegelungsstange dreht. Diese hat in der Verbindung zum Verriegelungshaken ein Gewinde.

Verriegelungssystem TOD-900, -1100, -0055, -1155, TOX-900, -1100, -0088, -1188.

Kontrollieren Sie, dass die Klappen leicht zu schließen sind und die Schlösser richtig eingestellt sind. Bei Bedarf den Gleitwinkel der Höhe nach verändern.

Nach einiger Zeit des Fahrens sollten alle Befestigungsbeschläge kontrolliert und bei Bedarf nachgezogen werden.